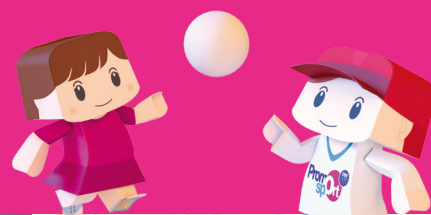


ACCUEIL EXTRASCOLAIRE  
PROJET PÉDAGOGIQUE

ÉCOLE SACRÉ-CŒUR  
DE LINDTHOUT





## Table des matières

Informations générales et projet pédagogique .....	1
1. Type d'accueil organisé : .....	1
2. Description des choix méthodologiques et actions concrètes : .....	2
<b>3. La vie au quotidien :</b> .....	3
o Des principes pédagogiques.....	3
o Organisation des activités .....	5
o Les relations du milieu d'accueil avec les personnes qui confient l'enfant. ....	6
ROI Promosport .....	7
1. Horaires et tarifs .....	7
.....	7
2. Lieux d'accueil : .....	9
3. Description de l'équipe d'encadrement et taux d'encadrement pratiqué .....	10
4. Accessibilité : comment mettre en œuvre les conditions d'accueil : .....	10
Annexe 1 : le totem .....	11
1. Explication du TOTEM Promosport .....	11
o Présentation générale .....	11
o Les objectifs.....	11
2. Descriptif des 3 faces.....	12
o 1 <sup>ère</sup> face : Ecofriendly et accessoires : .....	12
o 2 <sup>ème</sup> face : Le Fair Play est un sport .....	13
o 3 <sup>ème</sup> face : « Soyons des CRAC'S ». Les actions à valoriser auprès des enfants. ....	13
Annexe 2 : les activités plus détaillées .....	14
1. Exemples d'activités sportives pour les primaires .....	14
2. Exemples d'activités pour les maternelles.....	15



## Informations générales et projet pédagogique

Promosport est une asbl qui propose une prise en charge des enfants et ce de manière ludique dans l'école du **Sacré Cœur de Lindthout**. À travers notre projet pédagogique, nous visons le bien-être de l'enfant, son épanouissement personnel, son intégration au sein du groupe, son développement global et accessoirement la transmission du goût du sport. Par diverses activités calmes et sportives, nous souhaitons également leur apprendre différentes valeurs telles que le respect, l'autonomie, la convivialité, le fair-play et la sociabilité.

### 1. Type d'accueil organisé :

**Horaires de la prise en charge** : lundi, mardi, jeudi et vendredi de 15h30 à 18h20 et le mercredi de 12h00 à 18h20.

#### *Pour les maternelles :*

- **Tous les jours de la semaine excepté le mercredi**, les enfants prennent le goûter de 15h30 à 16h00 dans le réfectoire sous la surveillance des accueillants. Ces derniers prennent soin d'ouvrir les collations et de sortir les gourdes afin que les enfants puissent reprendre des forces après leur journée d'école. Lorsqu'ils ont fini de manger, des jeux sont mis à leur disposition le temps que tous terminent leur goûter à leur rythme.

À partir de 16h, deux choix sont possibles :

- **L'activité thématique** est organisée de 16h00 à 17h00 (inscription obligatoire). Il s'agit d'une activité établie suivant un planning défini en avance mais modulable en fonction des envies des enfants. Ces derniers ne s'inscrivent pas à une activité spécifique mais à divers jours de la semaine. Le planning est organisé sous forme de tournantes d'activités. De cette manière, les enfants qui viennent les mêmes jours au fil des semaines peuvent découvrir un plus grand panel d'activités socio-culturelles et sportives. Dès 17h00, les parents peuvent reprendre leur(s) enfant(s) quand ils le souhaitent. À partir de cette heure-là, les enfants seront amenés vers les jeux animés.
- Les enfants qui ne sont pas inscrits en activité thématique seront pris en charge dans **les jeux animés** jusqu'à la fermeture de l'école : surveillance encadrée où l'enfant peut choisir entre le matériel mis à sa disposition (ballon, bricolage, jeux de réflexion, jeux de logique, jeux d'adresse, ...) et une animation semi dirigée (lecture d'histoire, jeux de société...).



*Pour les primaires,*

Tous les jours de la semaine **excepté le mercredi** : un moment de goûter est prévu puis divers choix s'offrent aux enfants :

- **Une étude dirigée** (via inscription et moyennant des frais supplémentaires) est organisée par Promosport et encadrée par les professeurs de l'école. Il s'agit d'une aide à la réalisation des devoirs ainsi qu'une révision des leçons. Un kit calme est prévu pour les enfants qui finissent leurs devoirs avant les autres (livres, coloriage, ...). Plus d'informations au point ROI - horaires et tarifs.
- **Une activité thématique** (via inscription et ne moyennant pas de frais supplémentaires). Sous forme de tournante, une activité différente est proposée par jour aux enfants. Ces activités sont organisées pour les P1-P2 tous les jours sauf le vendredi et pour les P3-P6, le vendredi.
- **Un soutien aux devoirs** est organisé pour les enfants qui ne sont pas inscrits en étude dirigée ou en activité. Pour ceux qui ne souhaitent pas faire leurs devoirs, un kit calme est prévu (livres, coloriage, ...).
- **Les jeux animés** sont organisés pour les enfants à divers moments : avant et après l'activité thématique, le soutien aux devoirs ou l'étude dirigée. Après 17h, une activité calme ou sportive est proposée aux enfants (sans inscription). Ceux qui ne souhaitent pas participer à cette activité pourront s'amuser avec le matériel mis à leur disposition (ballon, bricolage, jeux de réflexion, jeux de logique, jeux d'adresse, ...).

*Pour tous, les mercredis* après-midi sont conçus de la manière suivante :

Tous les enfants amènent leur pique-nique. Les moniteurs prennent le repas avec les enfants et proposent des activités très variées et adaptées à la tranche d'âge.

Une tournante d'activités est proposée un mercredi sur trois : artistique, sportive et un éveil culinaire.

## 2. Description des choix méthodologiques et actions concrètes :

Pour cela, diverses activités sont mises en place :

Voici *pour les primaires*, ce qui est proposé : une activité sportive comme du Flag rugby, du Quidditch, du gouret, du Poull Ball... (voir annexe 2 pour plus de détails) ou calme comme jeux de société, éveil théâtral, éveil artistique leur est proposée.

*Les activités thématiques proposées pour les maternelles :*



Psychomotricité, jeux de coopération, jeux de ballons, chasse aux trésors, uni-Hockey, jeux divers sportifs ou calmes, éveil nature, éveil musical et rythmique, relaxation, éveil théâtral, contes et légendes, éveil artistique et activité de motricité fine, kits sportifs en tournante. Plus de détails se trouvent en annexe 2.

### 3. La vie au quotidien :

- **Des principes pédagogiques** : *comment mettre en œuvre les conditions d'accueil permettant* : la découverte, la qualité des relations, l'expression, l'autonomie, la socialisation.

À travers ces différentes activités, l'enfant est acteur et actif tout au long du déroulement de celles-ci. Sa place au sein du groupe est très importante et tout est mis en œuvre pour qu'il s'y sente bien.

- **Promosport** travaille en accord avec les écoles, pour un accueil extra-scolaire visant à créer un lieu où l'on propose du temps, de l'écoute, de l'espace, de l'attention et différentes activités aux enfants. Des moyens humains et matériels sont ainsi mis en œuvre afin de faciliter le développement de l'enfant.
- **Promosport** reconnaît l'enfant comme une personne à part entière, comme l'adulte de demain, qui a tout autant besoin de s'amuser que de se reposer, d'être accueilli, sécurisé, reconnu et valorisé.
- **Promosport** reconnaît que le secteur extra-scolaire est un lieu qui se doit d'être à l'image de l'enfant, un lieu synonyme de jeu, de liberté, de créativité, de coopération, un lieu qui permet à l'enfant de participer à des activités proposées et/ou encadrées par des moniteurs ou qui donne simplement l'occasion à l'enfant de se réaliser pleinement dans le respect des autres et de lui-même et tout cela dans un cadre différent de l'école mais également de la famille.
- **Promosport** travaille avec des moniteurs polyvalents, autant dans leurs compétences que dans leurs savoirs, des moniteurs qui n'hésitent pas à privilégier l'autonomie et la réflexion des enfants, des moniteurs qui sont ouverts autant aux parents qu'aux enfants. Pour Promosport, il est important d'entretenir des contacts réguliers et harmonieux avec les familles afin d'aider l'enfant au mieux dans son développement global.



- **Promosport** souhaiterait proposer des temps collectifs, en encadrant, en organisant et en animant des ateliers extrascolaires.
- **Promosport** privilégie l'aspect récréatif au sein de ses activités d'une part, en permettant à l'enfant de s'amuser dans la convivialité, tout en visant une construction globale de l'enfant et en laissant une place au plaisir d'être et de faire. Et d'autre part l'aspect actif au sein de ses activités, en donnant la possibilité à l'enfant de faire des choix réels, en instaurant des temps d'échanges et en favorisant la participation.
- Totem pour les primaires et expliqué de manière adaptée pour les maternelles (annexe 1) :
  - o Ecofriendly
  - o Fair-play
  - o CRACS : sensibiliser les enfants sur les divers points ci-dessous.

Être **citoyen** signifie faire partie d'un groupe, d'une collectivité, d'une population. À ce titre,



on a des droits et aussi des devoirs ! Un citoyen est **responsable** lorsqu'il s'intéresse au monde dans lequel il vit. C'est indispensable pour pouvoir mesurer les conséquences, positives ou négatives, de ses actes. Exemple : en participant au tri sélectif des déchets, parce que tu en

connais l'impact sur la santé de notre planète, tu deviens un/e citoyen/ne responsable.

Être **actif**, c'est : s'engager dans un projet, dans un groupe ou un mouvement qui agit pour mieux vivre ensemble.



**Critique**, comme « esprit critique » ! Avoir de l'esprit critique, c'est refuser de croire sur parole, Il s'agit de forger sa propre opinion.

- Malle pédagogique : chasse aux trésors, panneaux poubelle pour l'animation écofriendly...
- Projet propre à l'école : dans chaque école, plusieurs projets sont mis en place avec le coordinateur et l'équipe de moniteurs.

Être **solidaire**, est un lien qui pousse les personnes à s'entraider. Pourrait-on vivre sans solidarité ? Notre société est-elle vraiment solidaire ? Et sinon, comment le devenir ? Toutes ces questions, le CRACS se les pose et il agit de manière à concrétiser cette solidarité.

- o **Organisation des activités** : *comment mettre en œuvre les conditions d'accueil permettant :*

- **le bon déroulement des activités et des relations** : les moniteurs reçoivent un planning d'activités, des outils pédagogiques ainsi qu'un thème (en maternelle). Ce dernier est composé d'une histoire remplie d'aventures et de défis que les enfants pourront vivre chaque jour.

- **la prise d'initiative, la notion de temps libre** : dans l'encadrement de type « jeux animés », les enfants ont l'occasion de choisir entre une petite animation semi-dirigée (en fonction des demandes et envies des enfants) et le matériel mis à leur disposition. Nous restons à l'écoute des enfants afin que l'extra-scolaire soit leur moment et plus un moment « en attendant les parents ».

- **une vie saine** : dans nos activités (sous forme de jeux) ou lors du goûter, nous sensibilisons les enfants sur l'importance d'une alimentation saine et durable (pas de bonbon, de préférence un fruit, ...) mais aussi sur l'importance d'une attitude écofriendly : triage des déchets et économie d'énergie (éteindre les lampes, ...).



- Les relations du milieu d'accueil avec les personnes qui confient l'enfant.

**Concilier la notion d'accueil et de garde :** Promosport a pour mission d'accueillir les enfants dans un environnement adapté et sécurisé permettant de respecter le rythme et l'épanouissement de chacun quelles que soient leurs caractéristiques sociales, culturelles, économiques ou environnementales. Il est important de créer une relation de confiance et d'entretenir une bonne communication entre les parents, l'équipe enseignante et les moniteurs présents en période extrascolaire afin que l'enfant puisse s'épanouir au mieux dans sa vie de tous les jours tant à l'école qu'à la maison. De cette manière, nous obtenons une complémentarité entre les différents lieux de vie de l'enfant.

**Informers les parents :** un livret explicatif est envoyé par mail et est disponible pour chaque école sur notre site internet. Par ailleurs, en début d'année, nous participons aux réunions des parents afin de répondre aux diverses questions.

**Favoriser des relations avec les collectivités et les associations locales :** nous essayons d'être présents lors des réunions d'association des parents et lors des réunions de parents.





## ROI Promosport

### 1. Horaires et tarifs

<b>HORAIRES EXTRASCOLAIRE <u>PRIMAIRES</u> :</b> <b>Sacré-Cœur de Lindthout</b>	
jeux animés : reprise de l'enfant quand vous voulez - pas d'inscription	
étude dirigée : reprise de l'enfant <u>uniquement à partir de 17h</u> - inscription obligatoire	
soutien aux devoirs : reprise de l'enfant à tout moment - pas d'inscription	
activités : reprise de l'enfant <u>à la fin</u> de l'activité - inscription obligatoire	
LUNDI, MARDI, JEUDI, VENDREDI	
15h15 - 15h45	Accueil GRATUIT
15h30 - 16h	jeux animés
16h - 17h	<div style="background-color: #00b0f0; color: white; padding: 5px; text-align: center;">étude dirigée </div> <span>ou</span> <div style="background-color: #00b0f0; color: white; padding: 5px; text-align: center;">soutien aux devoirs*</div> <span>ou</span> <div style="background-color: #e91e63; color: white; padding: 5px; text-align: center;">activités thématiques  P1-P2 (sauf vendredi) P3-P6 (vendredi)</div>
17h - 17h30	<div style="background-color: #00b0f0; color: white; padding: 5px; text-align: center;">étude dirigée <i>(qui continue pour les P3-P6)</i></div> <span>ou</span> <div style="background-color: #ffff00; text-align: center; padding: 5px;">jeux animés</div>
17h30 - 18h20	jeux animés et tournante d'activités
<small>* Si l'enfant n'éprouve pas le besoin de faire ses devoirs il pourra choisir une activité calme en classe</small>	
MERCREDI	
12h05 - 12h30	Accueil GRATUIT
12h00 - 13h	diner
13h - 18h20	jeux animés avec tournante d'activités




**HORAIRE EXTRASCOLAIRE EN MATERNELLE :**  
**Sacré-Cœur de Lindthout**

jeux animés : reprise de l'enfant quand vous voulez - pas d'inscription


activités thématiques : reprise de l'enfant à la fin de l'activité - inscription obligatoire



**LUNDI, MARDI, JEUDI, VENDREDI**

15h30 - 15h45	Accueil GRATUIT		
15h45 - 16h	temps pour le goûter <i>(dès 15h30)</i>	ou	jeux animés
16h - 17h	activités thématiques 	ou	jeux animés
17h - 18h20	jeux animés		

**MERCREDI**

12h - 12h30	Accueil GRATUIT		
12h30 - 13h	diner		
13h - 15h	activités thématiques 	ou	jeux animés
15h - 18h20	jeux animés		



Le prix de l'encadrement extra-scolaire est un prix à la minute via un système de scanning du badge de l'enfant dès sa sortie de l'école. Il n'y a donc pas de frais supplémentaires pour la participation aux activités.

TARIFS				
<b>en semaine</b>		<b>par minute</b>	<b>par tranche</b>	<b>étude dirigée</b>
avant 15h45		GRATUIT	0 €	Forfait mensuel de 110€ *
15h45-16h30		0,055 €	2,475 €	*pas de supplément à la minute
16h30-18h20		0,0170 €	1,870 €	
		<b>TOTAL maximum</b> (de 15h45 à 18h20)	<b>4,345 €</b>	
<b>mercredi</b>		<b>par minute</b>	<b>par tranche</b>	
avant 12h30		GRATUIT	0 €	
12h30-15h00		0,028 €	4,200 €	
15h00-16h00		0,050 €	3,000 €	
16h00-18h20		0,019 €	2,660 €	
		<b>TOTAL maximum</b> (de 12h30 à 18h20)	<b>9,860 €</b>	

## 2. Lieux d'accueil :

Nous utilisons les locaux de l'école, ils sont donc adaptés aux enfants et leur permettent de garder leurs repères même après le temps scolaire. Leur mise à disposition dépend de chaque école, des activités et des moments. Pour que l'accueil soit optimal, nous avons besoin :

- D'un local à matériel,
- D'espaces d'accueil : réfectoire(s) pour prendre la collation et/ou organiser les jeux animés en cas de mauvais temps.
- D'une salle de psychomotricité/gym : pour les activités thématiques des maternelles et les activités sportives des primaires.
- De classes primaires et maternelles : pour le soutien aux devoirs, les activités calmes des primaires/maternelles (en fonction du type d'activité).
- D'un espace extérieur sécurisé (cour, jardin, ...) : pour les jeux animés extérieurs des maternelles et des primaires ou pour les activités thématiques des maternelles.



### 3. Description de l'équipe d'encadrement et taux d'encadrement pratiqué

Lorsque Promosport s'implante dans une école, nous essayons de garder le personnel existant souhaitant s'intégrer dans notre démarche (avec validation de la direction) et ou d'autres associations opérant déjà dans l'école. Un coordinateur général s'assure de la qualité de l'encadrement et de l'homogénéité des actions mises en place dans les différentes implantations. En outre, chaque école dispose de son gestionnaire de site qui est le lien privilégié pour les directions, les parents, l'équipe encadrante et les enfants. Par ailleurs, nous travaillons en étroite collaboration avec des intervenants extérieurs tels que l'One, coordinateurs ATL, ...

En ce qui concerne les compétences et qualifications, une équipe est composée des mêmes personnes toute l'année et possédant un brevet d'animateur ou un diplôme équivalent. De cette manière, l'accueil extra-scolaire est un lieu sécurisant où l'enfant peut s'épanouir à son rythme.

Nous respectons les normes ONE. À savoir, 1 moniteur pour 18 enfants.

Par ailleurs, le personnel d'accueil s'engage à suivre un minimum de 50 heures de formation dans les 3 ans de l'accueil extra-scolaire.

### 4. Accessibilité : comment mettre en œuvre les conditions d'accueil :

Des formations et documents pédagogiques sont fournis à nos moniteurs afin de favoriser l'égalité des chances et d'éviter toute forme de discrimination (Totem). Ces principes de vie sont également relayés aux enfants sous forme ludique lors des animations. Chaque enfant est considéré comme une personne à part entière avec ses qualités mais aussi ses difficultés. Pour favoriser l'intégration harmonieuse des enfants ayant des besoins spécifiques, nous communiquons avec les directions afin de voir ce qui est déjà mis en place à l'école ainsi que dans les familles afin d'assurer le meilleur suivi possible pour les enfants.

***Un accès qui ne soit pas limité par le montant d'une participation financière*** : l'accueil extrascolaire est ouvert et est accessible à tous. Pour l'instant, aucune action n'a été mise en place dans le cadre d'une famille qui serait en difficulté financière mais nous sommes ouverts à toute recherche de solutions à partir du moment où nous sommes informés en temps et en heure des soucis familiaux.



## Annexe 1 : le totem

### 1. Explication du TOTEM Promosport

#### o Présentation générale

Un totem de 3 faces d'1m80. Chaque site aura le sien. Il représente une série de valeurs ou de comportements à mettre en avant.

- 1<sup>ère</sup> face : Ecofriendly et accessoires.
- 2<sup>ème</sup> face : Le Fair Play est un sport : comportements à avoir lors d'une opposition.
- 3<sup>ème</sup> face : « Soyons des CRAC'S ». Les actions à valoriser auprès des enfants.



Le coordinateur et les moniteurs peuvent l'utiliser de différentes manières afin de sensibiliser les enfants et les parents aux différentes informations qu'il contient.

#### o Les objectifs :

- S'assurer d'une ligne de conduite commune à tous les sites.
- Sensibiliser les enfants aux valeurs et aux comportements qui découlent d'une vie de groupe et INTERAGIR avec eux.
- Montrer aux parents notre engagement dépassant le cadre du sport.



## 2. Descriptif des 3 faces

- 1<sup>ère</sup> face : Ecofriendly et accessoires :

Le haut de la face représente la partie Ecofriendly et les actions qu'il faut essayer d'automatiser un maximum.

- **Fermer les portes** (lorsqu'il fait froid et qu'on chauffe).
- **Eteindre les lumières** lorsqu'on quitte un lieu (la salle de sport, le réfectoire, ...).
- **Limiter les déchets**. Sensibiliser les enfants à la boîte à tartines (voir leurs parents).
- **Trier dans la bonne poubelle**. Bien utiliser les outils pédagogiques au niveau du tri des déchets (malle pédagogique) ainsi qu'une attention particulière aux collations et repas de midi lorsque les enfants utilisent nos poubelles de tri.
- **Ramasser les déchets au sol**. Ce n'est pas parce que le déchet n'est pas à moi que je ne le ramasse pas. Développer la conscience collective !!!
- **Ne pas laisser couler le robinet** (en chef coq, aux toilettes, ...). Sensibilisation plus générale à la gestion respectueuse de l'eau.

Il est évident que ces actions ne sont pas les seules et que d'autres peuvent être abordées lors des activités et être mises en avant.

Le bas de la face représente un enfant entouré de différents objets qu'il est important d'avoir :

- Enfant en tenue sportive. J'ai une **tenue qui doit être adaptée** à mon activité.
- Crème solaire et casquette : le coordinateur et les moniteurs doivent se montrer **très vigilants par rapport au soleil** afin d'éviter toute insolation. Le rappeler aux parents via le panneau d'informations.
- Sac avec gourde et ses tartines. Ne pas l'oublier à la maison, chez un partenaire Promosport (Tennis ou autre), ... En le signalant aux enfants, le coordinateur et le moniteur peuvent par la même occasion, mettre en avant l'importance de **bien boire et bien manger** durant la journée.
- La pomme. Mettre en avant l'aspect positif niveau santé de manger une pomme. Par la même occasion on limite les déchets.
- Bottines et imperméable si pluie (sous le nuage). Importance d'avoir une tenue **adaptée en fonction du temps**. Je prévois un imperméable en cas de pluie, des chaussures adaptées à mes activités, ...



○ 2<sup>ème</sup> face : Le Fair Play est un sport

Les activités sportives que nous proposons aux enfants offrent toutes une série de situations où le FAIR PLAY peut entrer en compte. Parfois, c'est même une découverte pour les enfants. D'où l'importance de les sensibiliser directement. Voici les exemples qui apparaissent sur le totem et qui permettent aux enfants de mieux comprendre le FAIR PLAY :

- Je relève mon adversaire
- Je félicite les vainqueurs : automatiser avec les enfants après chaque situation d'oppositions proposées.
- Nous acceptons la décision de l'arbitre. Sensibiliser les enfants à l'arbitrage en les responsabilisant à ce niveau-là.
- On encourage son équipe.
- Je m'excuse d'une faute. Même involontaire, prendre le réflexe.
- On ne triche pas.

Comme pour la 1<sup>ère</sup> face, c'est une série d'exemples. D'autres peuvent apparaître et être mis en avant par le groupe.

○ 3<sup>ème</sup> face : « Soyons des CRAC'S ». Les actions à valoriser auprès des enfants.

Promosport essaye d'aller plus loin que les valeurs sportives. Nous essayons, dans la mesure du possible, de tendre vers les valeurs du CRAC'S. Différentes actions peuvent être valorisées auprès des enfants :

- **Respecter les autres** : corpulence, taille, handicap, lunettes, sexe, ... Différentes situations peuvent se présenter durant les activités ou en dehors où le moniteur doit être vigilant et ne pas hésiter à intervenir et prendre le temps d'expliquer.
- « ? ». Favoriser les questions des enfants. Leur faire prendre conscience qu'ils ne doivent pas avoir peur de poser une question s'ils ne comprennent pas un exercice, s'ils ont besoin de faire quelque chose (aller aux toilettes), s'ils veulent proposer un jeu, ...
- **La vie en groupe**. Favoriser les petits gestes qui la facilitent (tenir une porte), retenir les prénoms de son moniteur et des autres enfants, aller vers l'enfant qui est seul, ...
- **Se montrer responsable**. Aider au rangement, respecter ses affaires en les rangeant correctement, ...

Comme sur les deux autres faces, d'autres valeurs ou comportements peuvent apparaître au sein du CRAC'S.



## Annexe 2 : les activités plus détaillées

### 1. Exemples d'activités sportives pour les primaires

- Flag rugby : sport d'équipe sans contact dans lequel chaque joueur porte deux rubans attachés à une ceinture ou directement à son short. Les joueurs attaquants, porteurs du ballon, esquivent les défenseurs, se passent le ballon, et marquent des essais. L'équipe adverse doit, pour l'en empêcher, arracher un des rubans au porteur du ballon.
- Quidditch : jeu avec des balles basé sur le sport du film Harry Potter (sans les balais volants).
- Gouret : est un sport collectif d'intérieur qui est un proche parent du hockey sur glace. Au lieu d'une rondelle de hockey, on utilise un anneau et au lieu d'un bâton de hockey, un bâton droit aux bouts arrondis appelé gouret. L'anneau est déplacé en le faisant glisser sur le sol au moyen du bâton passé à l'intérieur.
- Bumball : est un sport collectif dont le but du jeu est de réceptionner une balle dans une zone adverse soit sur la poitrine ou soit sur le bas du dos grâce à l'équipement spécifique (avec des scratches)
- Poull Ball : est un sport collectif joué à la main où deux équipes s'affrontent avec un ballon. L'objectif de chaque équipe est de faire tomber l'une des deux cibles.
- Omnisix : six ballons gonflables sont utilisés pour ce sport.
- Kin ball : ce sport collectif se joue avec un gros ballon gonflable. Le but est de servir le ballon à l'une des équipes adverses de façon que cette dernière ne puisse pas le réceptionner avant qu'il ne touche le sol.
- Volley : est un sport collectif mettant en jeu deux équipes de six joueurs séparés par un filet, qui s'affrontent avec un ballon.
- Tennis de table : appelé aussi « ping-pong » est un sport de raquette opposant deux ou quatre joueurs autour d'une table divisée en deux par un filet.
- Badminton : est un sport de raquette avec un volant qui oppose soit deux joueurs ou joueuses (simples), soit deux paires (doubles), placés dans deux demi-terrains séparés par un filet.





- Crosse canadienne : les joueurs se servent d'une crosse pour mettre une balle dans le but adverse.
- Uni-hockey : sport collectif. L'objectif étant de mettre dans le but adverse une balle à l'aide d'une crosse

## 2. Exemples d'activités pour les maternelles

- Psychomotricité : circuits/parcours d'obstacles (bancs, tunnels, plots, ...) et ateliers moteurs divers ayant pour but de développer les habilités motrices telles que l'équilibre, la coordination globale, ... mais aussi la confiance en soi et aux autres.
- Jeux de coopération : jeux avec le parachute (jeu basé sur l'imagination), des ballons (lancer, recevoir, passer), cerceaux, ... Ce sont des jeux d'équipe ayant pour but de développer, par le biais de jeux, la coopération/la cohésion de groupe ainsi que l'esprit d'équipe et le fair-play.
- Jeux de ballons : cette activité a pour but de développer la coordination oculo-manuelle/pédestre. Des ballons en mousse/plastique, d'Omnisix, de Kin ball, de baudruche, ... sont mis à disposition des enfants pour l'animation.
- Chasses aux trésors : les enfants recherchent ou gagnent des indices (photos, images, petit matériel, puzzle, ...) par le biais de défis sportifs ou plus calmes.
- Uni-Hockey : jeux et animations visant à développer la coordination oculo-manuelle, l'esprit d'équipe, la manipulation de balle, ...
- Jeux divers sportifs ou calmes : panel de jeux avec ou sans matériel (ballons, cerceaux, ...) ayant pour but de développer la connaissance des couleurs, le schéma corporel, la notion d'espace et de temps, ...
- Eveil nature : initier l'enfant aux plaisirs de la nature, au respect de l'environnement, redécouvrir les animaux, leurs cris, leurs nourritures et cela sous forme de jeux.



- Eveil musical et rythmique : chants, rondes, danses, musiques. Développer le rythme, l'inhibition par l'intermédiaire de sons/de musiques mais aussi découvrir les instruments et leurs sons.
- Relaxation : petits massages, yoga, ... Toutes sortes de jeux visant le développement du schéma corporel mais aussi la relaxation après une journée d'école.
- Eveil théâtral : le but ici est de faire découvrir à l'enfant le monde du théâtre tout en développant son imaginaire et son schéma corporel. Il s'agit de spectacle de marionnettes, de mimes, fabrication de marionnettes, ...
- Contes et légendes : contes anciens ou modernes, légendes, histoires drôles ou inventées ayant pour but de développer l'imaginaire, la mémoire en racontant une histoire de manière ludique et participative pour l'enfant.
- Eveil artistique et activité de motricité fine : ces animations visent à développer la créativité, la motricité fine et l'imaginaire des enfants par le biais d'activités artistiques.
- Kits sportifs en tournante : une activité sportive s'ajoute par mois aux diverses activités de base (ci-dessus) afin de promouvoir la diversité et la découverte de nouveaux matériels.